

LES PRATIQUES DE PÉDAGOGIE INCLUSIVES

Catherine Beaulieu - Enseignante en psychologie | Cégep de Saint-Laurent, Gabriel Doré, Conseiller à la vie étudiante | Cégep de Saint-Laurent et Simon Larose - Chercheur | Université Laval



Format | 1 x 52 minutes Année | 2023
Production | Université Laval, Simon Larose, Catherine Beaulieu et Gabriel Doré

Conclusion

Les pratiques d'enseignement sont bénéfiques pour tous les étudiantes et les étudiants, avec ou sans diagnostic.

Ce qu'il faut mettre en place:

- Structurer l'information
- Développer des occasions d'engager l'étudiant.e en classe
- Stimuler diverses modalités sensorielles en utilisant des aides visuelles, auditives et motrices

À explorer:

- Accessibilité du matériel pédagogique

Contexte

En 2023, Beaulieu, Doré et Larose ont réalisé un documentaire sur les pratiques de pédagogie inclusives au collégial dans le cadre du projet de recherche de Larose et collab. (2022) sur **les trajectoires d'ajustement au collégial des étudiants et étudiantes en situation de handicap (ESH).**

Les centres de services adaptés au collégial reposent sur la notion de limitation fonctionnelle. L'individu qui présente un diagnostic de limitation fonctionnelle, par exemple un trouble d'apprentissage ou un trouble déficitaire de l'attention, a droit à des accommodements pour soutenir sa réussite scolaire. Toutefois, les études démontrent qu'une grande proportion d'étudiant.e.s qui commencent au collégial ne vont pas s'inscrire au centre de services adaptés pour obtenir des accommodements. De plus, notre étude a montré que **les pratiques de pédagogie inclusives sont favorables aux trajectoires d'adaptation des étudiant.e.s ESH, mais également à tous les étudiant.e.s, peu importe leur style d'apprentissage.**

Par le biais de témoignages d'étudiant.e.s en situation de handicap (étudiant.e.s ayant participé au projet de recherche) et de professionnel.le.s du milieu collégial, les objectifs de ce documentaire sont:

1. de présenter les pratiques de pédagogie inclusives basées sur la conception universelle de l'apprentissage;
2. de démontrer la valeur ajoutée de ces stratégies pédagogiques dans le contexte de l'enseignement supérieur;
3. de mettre en valeur les modifications des stratégies d'enseignement à la suite de la pandémie de COVID-19;
4. de mettre en évidence le modèle de justice sociale qui vise l'inclusion de tous les étudiant.e.s, non pas en misant sur les accommodements individuels, mais sur l'adaptation des pratiques d'enseignement.

L'ensemble de ce projet est appuyé par des données de recherche et Simon Larose, le chercheur principal de ce projet de recherche, présentera, au fil du documentaire, les résultats de ses recherches sur la transition scolaire, les pratiques inclusives et les services d'aide sur les trajectoires d'adaptation et de réussite des étudiant.e.s. Le documentaire met de l'avant non seulement les stratégies pédagogiques favorables à l'ajustement et au bien-être des élèves, mais également certaines limites et difficultés à intégrer des pratiques de pédagogie inclusives.

Diffusion



sur les ondes¹

15 627 téléspectateur.trices uniques



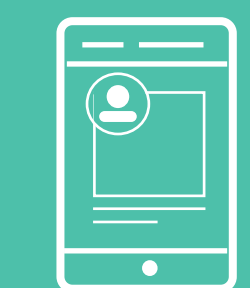
sur la plateforme²

685 visionnements



sur Youtube³ chaîne Savoir média

220 visionnements



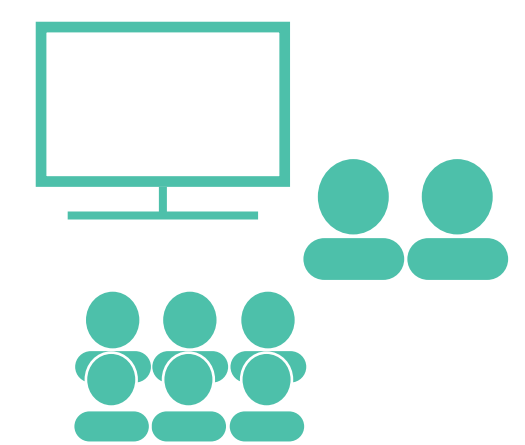
sur les réseaux sociaux⁴

682 personnes atteintes

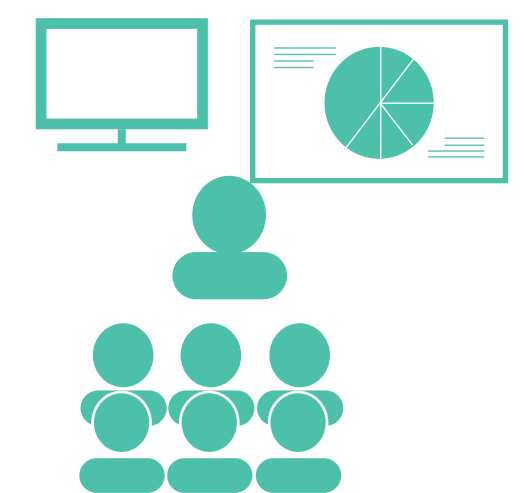
¹ Numéris | ² Brightcove | ³ YouTube | ⁴ Facebook portée organique de la bande-annonce du 15 janvier au 9 octobre 2024.

Offre de service

Projection du documentaire en présence des réalisateurs.



Présentation des résultats de recherche illustrés par des capsules vidéo tirées du documentaire.



Animation d'ateliers de discussion sur les pratiques de pédagogie inclusives.



<https://savoir.media/details/384820>

Participant.e.s

Pour le documentaire, nous avons interviewé

Étudiant.e.s

- **Ethel** | ETS
- **James** | Cégep de Sherbrooke
- **Mégan** | Cégep de Sherbrooke
- **Marie-Christine** | Cégep de Saint-Laurent
- **Dahlia** | Cégep de Saint Laurent

Professionnel.le.s

- **Pierre Dresdell** | Conseiller en services adaptés au Cégep de Saint-Laurent
- **Mathieu Sirois** | Technicien en services adaptés au Cégep de Sainte-Foy
- **Sonia Bluteau** | Conseillère pédagogique au Cégep de Sainte-Foy
- **Marie-Hélène Gagnon** | Conseillère pédagogique au CCSI de l'Est
- **Ariane Longpré-Lauzon** | Enseignante au Cégep de Saint-Laurent
- **Barbara Augustin** | Enseignante au Cégep de Saint-Laurent
- **Germain Rochette** | Enseignant au Cégep de Sainte-Foy
- **Simon Larose, Ph.D.** | Chercheur à l'Université Laval

Références

- Beaulieu, C., Larose, S., Heilporn, G., Bureau, J. S., Cellard, C., Janosz, M. et Boisclair Châteauvert, G. (2021). Inclusive teaching and college adjustment and performance for students with and without disabilities [manuscript soumis pour publication]. Université Laval.
- Heilporn, G., Lakhal, S. et Bélisle, M. (2021). An examination of teachers' strategies to foster student engagement in blended learning in higher education. International Journal of Educational echnology in Higher Education, 18(1), 25.